

Mixer

MANUAL DE UTILIZARE

RO



SENCOR[®]

SHM 5205

Înainte de utilizare, va rugăm să citiți toate instrucțiunile cuprinse în acest manual de utilizare, chiar dacă sunteți deja familiarizați cu folosirea unor asemenea aparate. Folosiți acest produs întocmai instrucțiunilor descrise în manualul de utilizare. Păstrați manualul de utilizare într-un loc sigur, unde poate fi ușor accesat pentru o viitoare utilizare.

Păstrați ambalajul original, inclusiv materialul de împachetare interior, certificatul de garanție și bonul fiscal eliberat de către unitatea de vânzare, pe perioada garanției. Dacă trebuie să expediați acest produs, împachetați-l în cutia sa originală pentru a asigura maximum de protecție pe toată perioada transportării acestuia.

CUPRINS

MĂSURI IMPORTANTE DE SIGURANȚĂ	2
Descriere produs	3
Instrucțiuni de folosire	4
Accesoriiul frământare	4
Accesoriiul bătut	5
Selectarea vitezei	5
SFATURI IMPORTANTE	5
Cantitatea și timpul de funcționare	5
Menținanță și curățare	6
Specificații tehnice	6
Instrucțiuni și informații referitoare la reciclarea ambalajelor	7
Casarea aparatelor electrocasnice și electronice	7

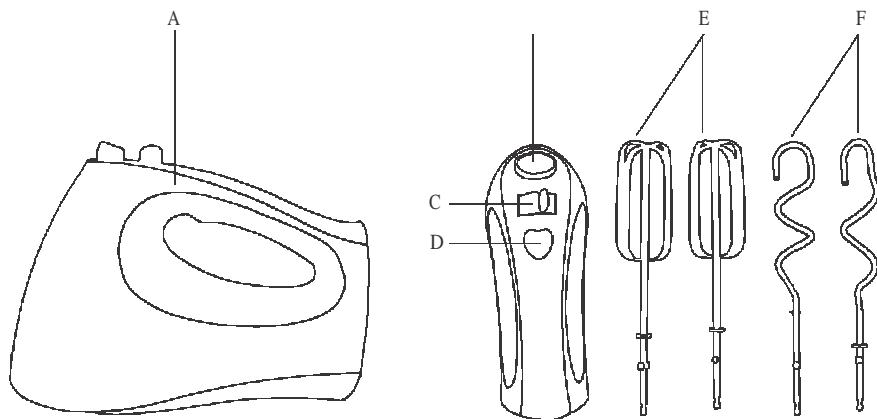
MĂSURI IMPORTANTE DE SIGURANȚĂ CITIȚI CU ATENȚIE ȘI PĂSTRAȚI-LE PENTRU REFERINȚE ULTERIOARE

- Acest produs nu trebuie a fi folosit de către persoane (inclusiv copii) cu probleme fizice sau psihice sau de către persoane fără experiența, decât daca au fost instruite corespunzător in a folosi instrumentul cu protecție sau daca sunt asistate de către o persoana calificata, care va fi responsabila pentru siguranța lor. Copiii trebuie supravegheați pentru a nu se juca cu produsul. Copiii trebuie supravegheați pentru a nu se juca cu produsul.
- Înainte de a conecta aparatul la sursa de curent, asigurați-va ca tensiunea si frecventa corespund cu cele înscrise pe eticheta aparatului.
- Nu folosiți accesorii care nu fac parte din pachetul de livrare al produsului sau care nu sunt compatibile cu aparatul.
- Nu așezați aparatul pe pervazu ferestrei sau pe alte suprafețe instabile. Aparatul trebuie așezat mereu pe o suprafața dreapta si uscata.
- Aveți grija ca priza si cablul electric sa nu intre in contact cu apa sau umezeala.
- Nu pulverizați apa sau detergent pe aparat. Nu clățiți motorul sub jet de apă și nu permiteți ca acesta să vină în contact cu apa sau oricare alt lichid.
- Acest aparat este destinat numai pentru utilizare casnica în scopul procesării unei cantități moderate de alimente.
- Nu folosiți aparatul pentru alte scopuri decât acelea pentru care a fost conceput.
- Nu folosiți aparatul in exterior sau în scop industrial.
- Nu folosiți spray-uri in vecinătatea aparatului.
- Înaintea de prima utilizare este necesara spălarea accesoriilor (bătătoare, malaxoare) in apa calda folosind detergent de vase. Apoi se clătesc cu apa si se șterg cu un prosop moale.
- Asigurați-vă că aparatul este oprit și scos din priză pe durata neutilizării, atunci când este lăsat nesupravegheat, înainte de asamblare, dezasamblare sau curățare.
- Asigurați-vă că aparatul este oprit și scos din priză atunci când montați, demontați sau schimbați accesoriile frământare și bătut
- Înainte de a pune în funcțiune aparatul asigurați-vă întotdeauna că unul dintre accesoriile furnizate (bătut sau frământare) este corect instalat.
- Odată ce accesoriile au fost corect montate pe aparat, introduceți-le în alimentele care trebuie procesate și numai după aceea porniți aparatul.
- Nu porniți aparatul în gol. Utilizarea incorectă poate influența negativ durata de viață a produsului.

- Este necesara o atenta supraveghere când aparatul este folosit in preajma copiilor. Când nu folosiți aparatul depozitați-l într-un loc care nu se află la îndemâna copiilor. Aveți grija ca acesta sa nu ajungă la îndemâna lor, deoarece se pot accidenta sau pot defecta aparatul.
- Nu utilizați aparatul in apropierea aragazelor electrice sau cu gaz; nu îl poziționați lângă aparate cu flacără deschisă sau alte surse de căldura.
- In cazul defectării cablului electric, se recomanda a fi reparat la un service autorizat. Nu folosiți aparatul daca are ștecherul/cablul electric defect.
- Nu interveniți sub nicio formă asupra aparatului! Daca exista o problema de orice natura , nu utilizați aparatul. Apelați la un service autorizat pentru a-l repara. Nu reparați singuri aparatul; in astfel de cazuri certificatul de garanție se anulează.
- Nu așezați cordonul de alimentare lângă suprafețe fierbinți sau peste obiecte ascuțite. Nu așezați obiecte grele peste cablu, poziționați-l in așa fel încât acesta să nu fie calcat, sau tras. Nu lăsați cordonul de alimentare sa atârne peste marginea mesei si nici sa atingă suprafețe fierbinți.
- Aparatul se scoate din priza trăgând de ștecher si nu de cordonul de alimentare; nu răsuciți cablul.

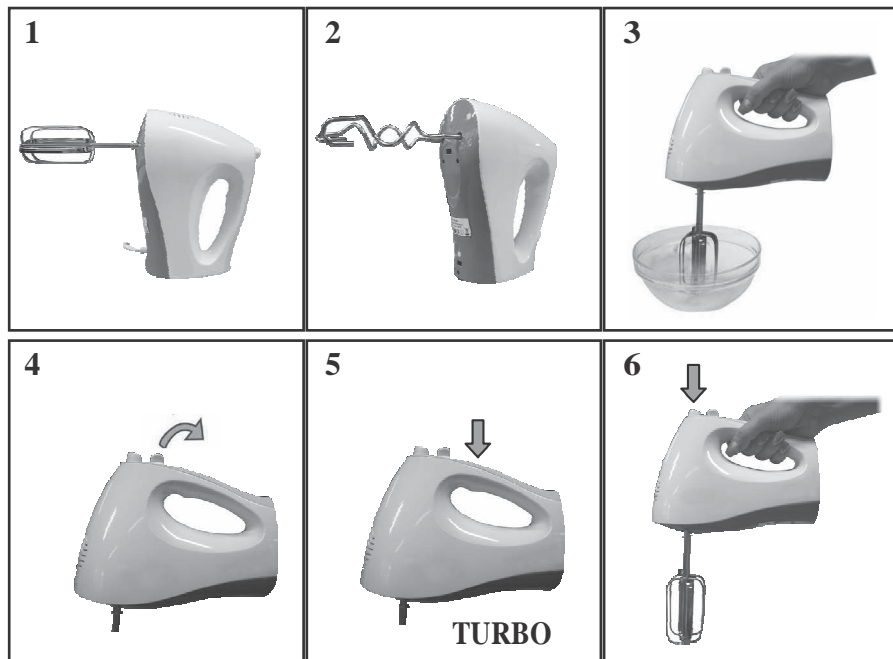
Descriere produs

- A – unitate motor /carcasă motor
- B – buton eliberare accesoriu bătut/ frământare
- C – comutator pornire și reglare viteză
- D – buton TURBO pentru viteză maximă
- E – Set accesorii bătut
- F – Set accesorii frământare



Instrucțiuni de folosire

1. Pentru a monta aparatul, introduceți capătul accesoriului bătut în deschiderea de pe aparat (vezi figura 1).
2. Apăsăți accesoriul până când intră în locașul dedicat și auziți un click, semn că acesta este securizat în poziție. (Notă: Este necesar să procedați similar când atașați accesoriul frământare. Introduceți accesoriul frământare cu manșă în deschiderea care are marcat un angrenaj și accesoriul frământare fără manșă în deschiderea care nu are marcat un angrenaj (vezi figura 2)
3. Adăugați ingredientele în bol.
4. Introduceți accesoriul montat pe aparat în bolul cu ingrediente (vezi figura 3).
5. Conectați cablul electric la priză, porniți aparatul și selectați viteza dorită (vezi figura 4). În timpul procesării nu introduceți ustensile de bucătărie în bol (în special cuțite sau furculițe). Aceasta poate duce la accidentări sau la defectarea aparatului.
6. Dacă doriți să selectați viteza cea mai mare apăsați butonul TURBO (vezi figura 5).
7. Când ați terminat de utilizat, opriți aparatul selectând poziția 0 și scoateți aparatul din priză. Apăsăți butonul de eliberare a accesoriului pentru a elibera accesoriul bătut/ frământare (vezi figura 6). Aparatul vă permite să eliberați accesoriile numai dacă comutatorul pornire este în poziția 0. Dacă comutatorul este în poziția 1-5, accesoriile sunt blocate pe aparat și nu pot fi eliberate. Nu este posibil să combinați accesoriul bătut cu cel de frământare.



Accesorii frământare

Se utilizează la prepararea aluatului și a cremelor tartinabile, pentru a frământa coca, pandișpanul și carnea tocată.

Accesoriiu**l** bătut

Se utilizează la prepararea aluatului, a aluatului de chec, a piureului, pentru a bate frișca, ouăle și diferite

Selectarea vitezei

0 – OFF

Viteza 1 – adecvată ca viteză inițială pentru mixarea unei cantități mai mari de alimente sau ingrediente uscate ca găina, untul sau cartofii

Viteza 2 – adecvată pentru a procesa ingrediente lichide și pentru dresingul de salată

Viteza 3 – adecvată pentru a mixa ingredientele de plăcintă, cookies și pâine.

Viteza 4 – adecvată pentru a bate untul și zahărul pentru compozițiile de cookies și a altor deserturi, etc.

Viteza 5 – adecvată pentru a bate ouăle, cremele, glazura, etc.

TURBO – viteză maximă

Notă: Acest buton poate fi utilizat numai dacă aparatul este în stare de funcționare cu o viteză selectată 1-4.

SFATURI IMPORTANTE!

După 5 minute de utilizare continuă aparatul trebuie oprit pentru câteva minute.

Timpul maxim de utilizare continuă pentru acest aparat este de 10 minute. Viteza maximă de rotație a accesoriului frământare este de 800 rpm.

Cantitatea și timpul de funcționare

Accesoriu frământare	Cantitate	Timpul de funcționare	Viteză selectată
Aluat cu drojdie	max. 500 g de făină	max. 5 minute	Viteza 3

Accesoriu bătut	Cantitate	Timpul de funcționare	Viteză selectată
Sosuri fine, smântâna și supe	aprox. 750 g	aprox. 4 minute	Viteza 2
Maioneză	max. 3 gălbenușuri	aprox. 3 minute	Viteza 5
Piure cartofi	max. 750 g	max. 4 minute	Viteza 4
Frișcă	max. 500 g	max. 5 minute	Viteza 5
Albușuri	max. 5 albușuri	aprox. 4 minute	Viteza 5
Aluat plăcintă	aprox. 750 g	aprox. 4 minute	Viteza 3

Folosiți la început o viteză mai redusă pentru a împiedica făina să sară. Apoi puteți trece la o viteză mai mare. Pentru un amestec ușor și o frământare rapidă, vă recomandăm să folosiți margarina sau unt.

Mentenanță și curățare

Înainte de a începe operația de curățare, asigurați-va ca aparatul este oprit și scos din priză.

După fiecare utilizare a accesoriilor este necesar să le clătiți bine cu apă și să le spălați cu detergent de vase. Clătiți-le din nou și ștergeți-le cu un prosop de bucătărie. Accesoriile bătut și frământat sunt concepute pentru un contact limitat cu alimentele (incluzând lichidele) de max. 4 ore.

Pentru a curăța unitatea motor, folosiți o cârpa înmuiată ușor în detergent de vase. Nu introduceți aparatul în apă sau alte lichide!

Nu folosiți pentru curățare diluanți, perii metalice, praf abraziv sau alte materiale similare. Acestea pot deteriora carcasa motorului.

Atunci când nu folosiți aparatul, depozitați-l într-un loc uscat și care nu se află la îndemâna copiilor. Puteți depozita aparatul în cutia de carton originală (după ce ați detașat accesoriile în prealabil).

Specificații tehnice

SHM 5204

220 – 240 V ~ 50 Hz, 250 W

Clasă protecție : II

Nivel zgomot: 79 dB(A)

Nivelul declarat al emisiilor fonice pentru acest aparat este 79 dB(A), care reprezintă nivelul A al capacității acustice raportată la capacitatea acustică de referință de 1 pW.

INSTRUCȚIUNI ȘI INFORMAȚII REFERITOARE LA RECICLAREA AMBALAJELOR

Duceți ambalajele la un centru public de colectare deșeuri.

**CASAREA APARATELOR ELECTRICE ȘI ELECTROCASNICE FOLOSITE**

Simbolul reprezentat pe produs, accesorii sau ambalaj vă indică faptul că produsul dvs. nu trebuie tratat ca gunoi menajer. Vă rugăm duceți produsul la centrul de colectare deșeuri electronice sau electrocasnice din aria dvs. De asemenea în anumite state ale Uniunii Europene sau alte state din Europa este posibil să returnați produsele vechi la distribuitorul dvs. de produse electronice sau electrocasnice atunci când achiziționați un produs similar. Casarea corectă a acestui produs va ajuta la economisirea unor valoroase resurse naturale și va preveni impactul potențial negativ asupra mediului și a sănătății umane cauzat de casarea improprie a deșeurilor electrice și electrocasnice. Vă rugăm apelați la autoritățile locale pentru a afla locația celui mai apropiat centru de casare sau pentru alte detalii. Casarea improprie a acestui tip de deșeuri poate face subiectul unor reglementări naționale și fi sancționată cu amendă.

Informații pentru persoanele juridice din Uniunea Europeană

Dacă doriți să casați un aparat electric sau electronic, cereți informațiile necesare de la furnizorul sau distribuitorul dvs.

Casarea în alte țări din afara Uniunii Europene

Dacă doriți să casați acest produs, cereți informațiile necesare despre modul corect de casare de la departamentele locale guvernamentale sau de la distribuitorul dvs.



Prezentul produs face subiectul reglementărilor legale de bază ale Uniunii Europene și întrunește toate cerințele specificate de acestea.

Textul, designul și specificațiile tehnice ale produsului pot fi modificate fără o notificare prealabilă. Producătorul își rezervă dreptul de a face aceste modificări fără o notificare prealabilă.