

SET ÎNGRIJIRE PERSONALĂ SENCOR

INSTRUCȚIUNI IMPORTANTE PRIVIND SIGURANȚA

Citiți cu atenție manualul de utilizare și păstrați-l pentru consultări ulterioare.

- Acest aparat poate fi utilizat de către copii cu vârsta de peste 8 ani și de către persoane cu deficiențe fizice sau mentale sau de către persoane fără experiență, **doar dacă** sunt supravegheați corespunzător sau au fost informați cu privire la modul de utilizare în siguranță a produsului și înțeleg potențialele pericole. Copiii nu trebuie să se joace cu aparatul. Curățarea și întreținerea nu trebuie efectuate de copii nesupravegheați.
- Aparatul este destinat pentru uz casnic și este destinat pentru tăierea părului, bărbii și a părului din nas și urechi.
- Aparatul nu este destinat pentru uz comercial sau pentru tăierea părului de animale.
- Aparatul și cablul de alimentare trebuie utilizate în interior. Nu le utilizați în exterior.
- Nu utilizați aparatul în camere unde sunt utilizați aerosoli sau unde este administrat oxigen.
- Aparatul trebuie utilizat doar cu adaptorul de alimentare original.
- Pentru a evita situațiile periculoase, nu utilizați niciodată alt tip de adaptor de alimentare.
- Nu utilizați adaptorul de alimentare furnizat cu aparatul în alte scopuri.
- Înainte de a conecta acest aparat la o priză, asigurați-vă că tensiunea indicată pe eticheta lui corespunde tensiunii din priza dumneavoastră. Nu utilizați un prelungitor.
- Utilizați doar accesoriile originale furnizate împreună cu produsul.
- Nu expuneți aparatul și accesoriile acestuia la mediul exterior, temperaturi extreme, lumina directă a soarelui, umiditate excesivă sau medii cu mult praf.
- Nu puneți aparatul sau accesoriile acestuia în apropierea încălzitoarelor, a focului deschis sau lângă alte surse de căldură.
- Depozitați, încărcați și utilizați aparatul la o temperatură ambientală de 15-35°C. Nu încărcați aparatul mai mult decât este necesar pentru o încărcare completă. După ce aparatul este încărcat, deconectați-l de la sursa de alimentare.
- Nu expuneți aparatul la temperaturi mai mari de 50°C. În caz contrar, bateria încorporată se poate deteriora.
- Aparatul se poate încălzi în timpul utilizării. Acest lucru este complet normal.



Avertizare:

Nu utilizați acest aparat în apropierea băii, dușului, bazinelor de apă sau alte containere cu apă.



Avertisment:

Păstrați aparatul uscat.



Avertisment:

Nu utilizați acest aparat în baie sau duș. Nu curățați aparatul sub jetul de apă, nu îl pulverizați cu apă sau orice alt lichid și nici nu îl introduceți în apă sau orice alt lichid.

- Nu încărcați, utilizați sau depozitați aparatul sau nu îl lăsați în baie sau în locații unde ar putea să cadă în cada de baie, chiuvetă sau alte recipiente umplute cu apă.
- În cazul în care aparatul cade în apă, în niciun caz nu îl atingeți, mai degrabă, deconectați-l de la sursa de alimentare. Nu utilizați niciodată aparatul sau cablul de alimentare care au căzut în apă. Predați-l unui service autorizat pentru inspecție.
- Nu conectați sau deconectați aparatul la și de la sursa de alimentare cu mâinile ude.
- Utilizați uleiul de lubrifiere a lamei de tăiere numai în conformitate cu instrucțiunile din acest manual de utilizare. Nu-l utilizați în alte scopuri.



Atenție:

Depozitați uleiul de lubrifiere a lamei de tăiere departe de a ajunge copiii la acesta.

- Utilizați aparatul de tuns și accesoriile individuale de tuns și pieptenele în conformitate cu instrucțiunile conținute în acest manual de utilizare.
- Înainte de fiecare utilizare, verificați atașamentele de tăiere și pieptenele dacă sunt deteriorate. Nu folosiți niciodată aparatul de tuns cu un accesoriu de tuns sau pieptenele deteriorat.
- Folosiți aparatul de tuns doar pe părul, barba, părul din nas și urechi curat. Nu-l folosiți pe părul umed sau proaspăt spălat sau pe aبرا pe care este aplicată spumă sau gel de ras etc.
- Păstrați aparatul de tuns la o distanță sigură față de ochi.
- Nu introduceți niciodată accesoriul pentru părul din nas și urechi mai adânc de 5 mm în nas sau ureche.
- Opriti întotdeauna aparatul și deconectați-l de la sursa de alimentare dacă nu îl utilizați, dacă îl lăsați nesupravegheat și înainte de a atașa, îndepărta sau înlocui accesoriile și înainte de curățare, întreținere și depozitare. Depozitați aparatul și adaptorul de alimentare într-un mediu uscat.
- Păstrați aparatul curat. Efectuați curățarea și întreținerea conform instrucțiunilor din capitolul "Curățare și întreținere".
- Nu efectuați nicio întreținere a aparatului în afară de curățarea părților individuale ale mașinii de tuns, așa cum este descris în capitolul "Curățare și întreținere".
- Nu deconectați aparatul de la sursa de alimentare trăgând de cablu. Acest lucru ar putea deteriora adaptorul de alimentare sau priza. Deconectați-l trăgând de ștecher.
- Nu puneți cablul de alimentare peste margini ascuțite. Asigurați-vă ca acesta nu atârână peste marginea mesei sau că nu atinge suprafețe fierbinți.
- Păstrați adaptorul de alimentare și cablul acestuia uscate.
- Nu înfășurați cablul de alimentare în jurul mânerului aparatului de tuns.
- Dacă cablul de alimentare este deteriorat, acesta trebuie înlocuit de producător sau la un service autorizat pentru a preveni situațiile periculoase.
- Nu utilizați aparatul sau adaptorul de alimentare dacă sunt deteriorate în vreun fel.
- Nu utilizați aparatul dacă a căzut pe podea, dacă a fost introdus în apă, dacă nu funcționează coresponderent sau dacă este deteriorat în vreun fel.
- Pentru a preveni apariția situațiilor periculoase, nu reparați aparatul sau accesoriile acestuia singur și nici nu îl modificați în vreun fel. Pentru toate reparațiile, contactați un service autorizat. Dacă interveniți în vreun fel asupra produsului, riscați anularea drepturilor legale care decurg din performanța nesatisfăcătoare sau din garanția de calitate.

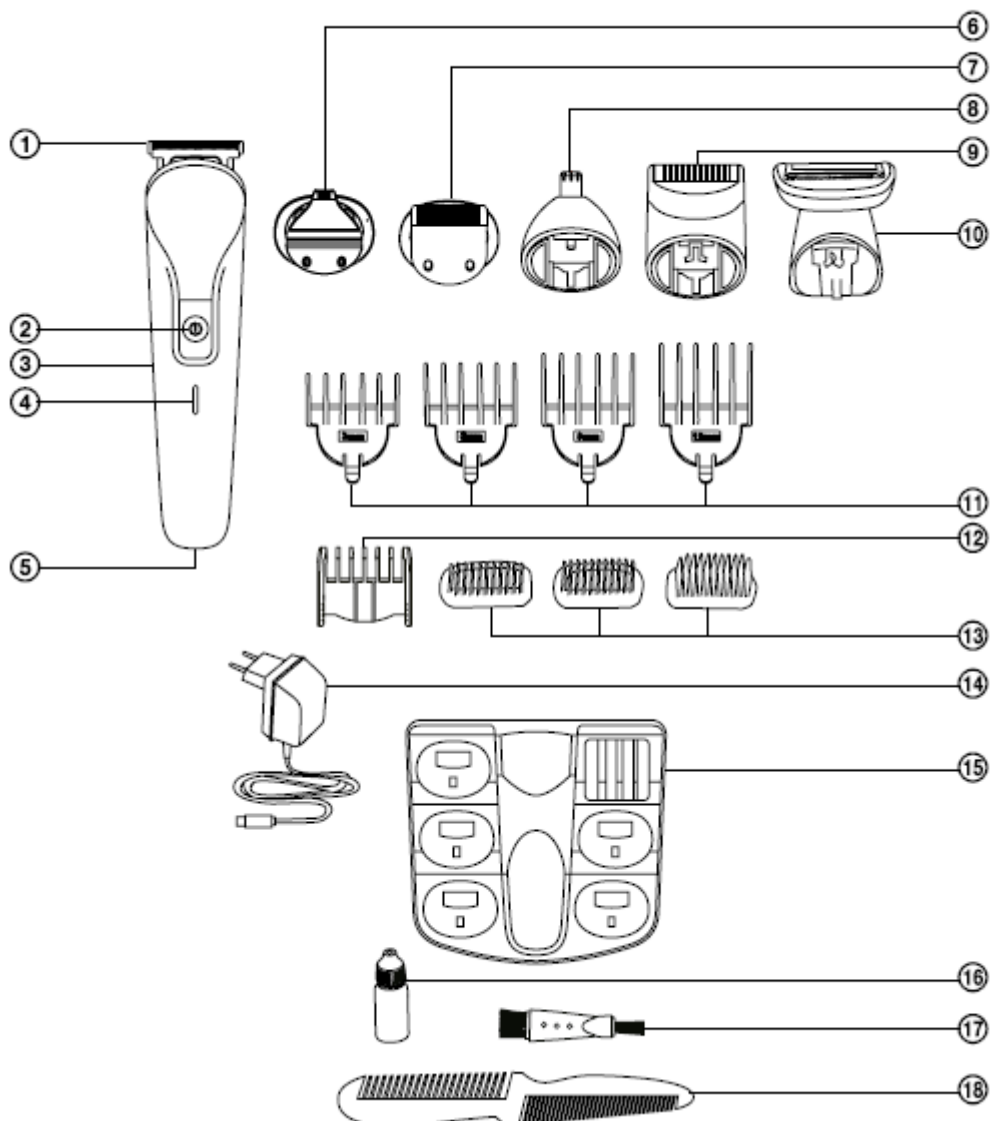


Atenție:

Nu dezasamblați niciodată bateria, nu o scurtcircuitați și nu o aruncați în foc. Utilizarea incorectă, riscă să elibereze substanțe toxice sau să provoace incendiu sau explozie.

DESCRIEREA APARATULUI ȘI A ACCESORIILOR

A



1. Atașament de bază pentru aparatul de tuns, lățime lamă 34 mm
2. Buton pentru pornirea și oprirea aparatului de tuns
3. Mâner cu formă ergonomică
4. Indicator LED de încărcare
5. Mufă micro USB
6. Atașament pentru aparatul de tuns pentru aranjarea conturilor precise, lățimea lamei 6 mm
7. Atașament pentru aparatul de tuns pentru aranjarea și tunderea precisă, lățimea lamei 26 mm
8. Accesoriu pentru tuns părul din nas și urechi
9. Accesoriu pentru bărbierit
10. Accesoriu pentru tunderea și bărbierirea părului de pe corp
11. Atașament pieptene cu o înălțime fixă de tăiere de 3, 6, 9 și 12 mm – sunt atașate la accesoriile de bază pentru tuns părul
12. Atașament pieptene cu o înălțime de tăiere reglabilă de 4, 4.5, 5 și 5.5 mm – sunt atașate la accesoriul tuns și aranjare precisă
13. Atașament pieptene cu o înălțime fixă de tăiere de 3, 5 și 7 mm – sunt atașate la accesoriul de tuns și bărbierit părul de pe corp
14. Adaptor de alimentare cu conector micro USB

15. Aparat de tuns și suport pentru accesorii
16. Ulei de lubrifiere a lamei de tăiere
17. Perie de curățat
18. Pieptene

Notă:

Accesoriile de pieptene individuale A11 și A13 sunt marcate cu înălțimea de tăiere. Accesoriul pieptene A12 este marcat cu pozițiile reglabile, care corespund înălțimilor de tăiere, așa cum este afișat în tabloul din capitolul Setarea înălțimii de tăiere.

SURSA DE ALIMENTARE

- Aparatul de tuns poate fi alimentat atât de la sursa de alimentare externă cât și de la cea internă. Înainte de prima utilizare sau după o perioadă lungă de neutilizare, lăsați aparatul de tuns să se încarce complet conform instrucțiunilor din capitolul "Sursă de alimentare internă".

SURSA DE ALIMENTARE EXTERNĂ

- Pentru a alimenta aparatul de la o sursă de alimentare externă, utilizați doar adaptorul de alimentare original A14 (ieșire 5V, 1 A).
- Verificați dacă aparatul este oprit și conectați conectorul micro USB al adaptorului de alimentare A14 la mufa micro USB A5. Introduceți adaptorul de alimentare A14 la priză. După conectarea la priză, indicatorul LED A4 se va aprinde.
- Când aparatul este alimentat de la priză, lăsați-l să se răcească după 30 de minute de utilizare continuă.
- Când ați terminat de utilizat aparatul, opriți-l și deconectați-l de la sursa de alimentare. Prima dată, deconectați adaptorul de alimentare A14 de la sursa de alimentare și doar apoi deconectați conectorul micro USB al adaptorului de alimentare de la mufa micro USB A5.

SURSA DE ALIMENTARE INTERNĂ

- Aparatul de tuns este echipat cu o baterie Li-Ion încorporată (3.6 V, 600 mAh), care servește ca sursă de alimentare internă și permite funcționarea fără fir a aparatului de tuns.
- Înainte de a utiliza pentru prima dată aparatul de tuns, indiferent dacă sursa de alimentare este cea externă, lăsați bateria încorporată să se încarce complet. Pentru a încărca bateria, conectați aparatul de tuns la o sursă de alimentare externă conform instrucțiunilor din subcapitolul precedent. Utilizați doar adaptorul de alimentare original A14.
- Bateria încorporată va începe să se încarce după conectarea aparatului de tuns la o priză. Indicatorul LED roșu A4 semnalează că bateria se încarcă. Datorită tehnologiei de încărcare rapidă, o încărcare completă durează doar aproximativ 2 ore. Când bateria este complet încărcată, indicatorul LED A4 se va aprinde în verde.
- La sfârșitul procesului de încărcare, deconectați ștecherul adaptorului de alimentare A14 de la priza de alimentare și apoi deconectați conectorul micro USB A14 al adaptorului de alimentare de la mufa USB A5. Când aparatul de tuns este deconectat de la sursa externă de alimentare, indicatorul LED A4 se va stinge.

Atenție:

Nu lăsați aparatul de tuns conectat la sursa de alimentare externă mai mult decât este necesar pentru a o încărca.

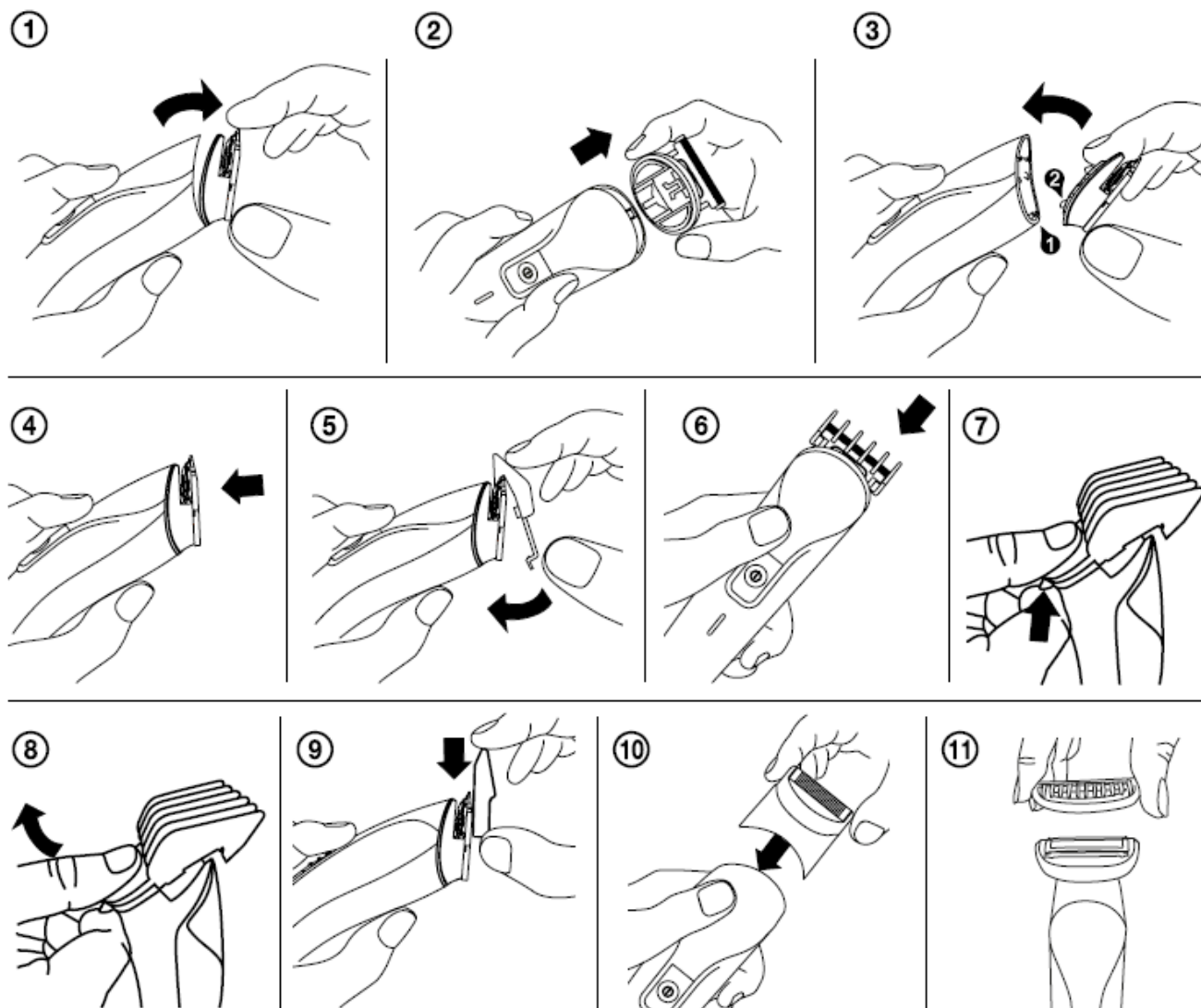
- O baterie încărcată complet va oferi aproximativ 120 de minute de funcționare fără fir. Apoi este necesar să încărcați din nou bateria.
- Recomandări pentru a obține cea mai lungă durată de viață posibilă a bateriei:
 - Pentru ca bateria încorporată să aibă o durată de viață mai mare, încărcați, folosiți și depozitați aparatul de tuns într-un mediu uscat la o temperatură ambientală de 15-35°C.

Temperaturile mai scăzute sau mai ridicate au un impact negativ asupra duratei de viață a bateriei.

- Nu așteptați ca bateria să devină complet descărcată. Este mai bine să încărcați bateria înainte de a fi somplet descărcată.
- Când aparatul de tuns nu este folosit o perioadă mai lungă de timp, încărcați-l cel puțin o dată la 6 luni.

ATAȘAREA ȘI ÎNDEPĂRTAREA ACCESORIILOR

B



- Înainte de a atașa, îndepărta sau înlocui accesoriile, opriți aparatul de tuns și deconectați-l de la priză.
- Pentru a îndepărta accesoriul de tuns A1, procedați conform figurilor B1 și B2. În același timp, țineți mânerul A3 astfel încât butonul A2 să nu fie apăsat. Îndepărtați accesoriile A6 și A7 în același mod.
- Pentru a atașa accesoriul de tuns A1 la mânerul A3, procedați conform figurii B3 și B4. Clema de pe partea inferioară a atașamentului A1 trebuie mai întâi să alunce în poziție pe mânerul A3 și apoi este necesar să împingeți atașamentul A1 spre mânerul A3 până când este fixat în poziție. Acest lucru este indicat printr-un click. În același mod, atașați și accesoriile A6 și A7.
- Pentru a atașa accesoriul pieptene A11 la accesoriul pentru aparatul de tuns A1, procedați conform figurilor B5 și B6. Mai întâi glisați accesoriul pieptene A11 pe lama aparatului de tuns și apoi împingeți-l pe accesoriul A1 pentru aparatul de tuns până când este compelt atașat.

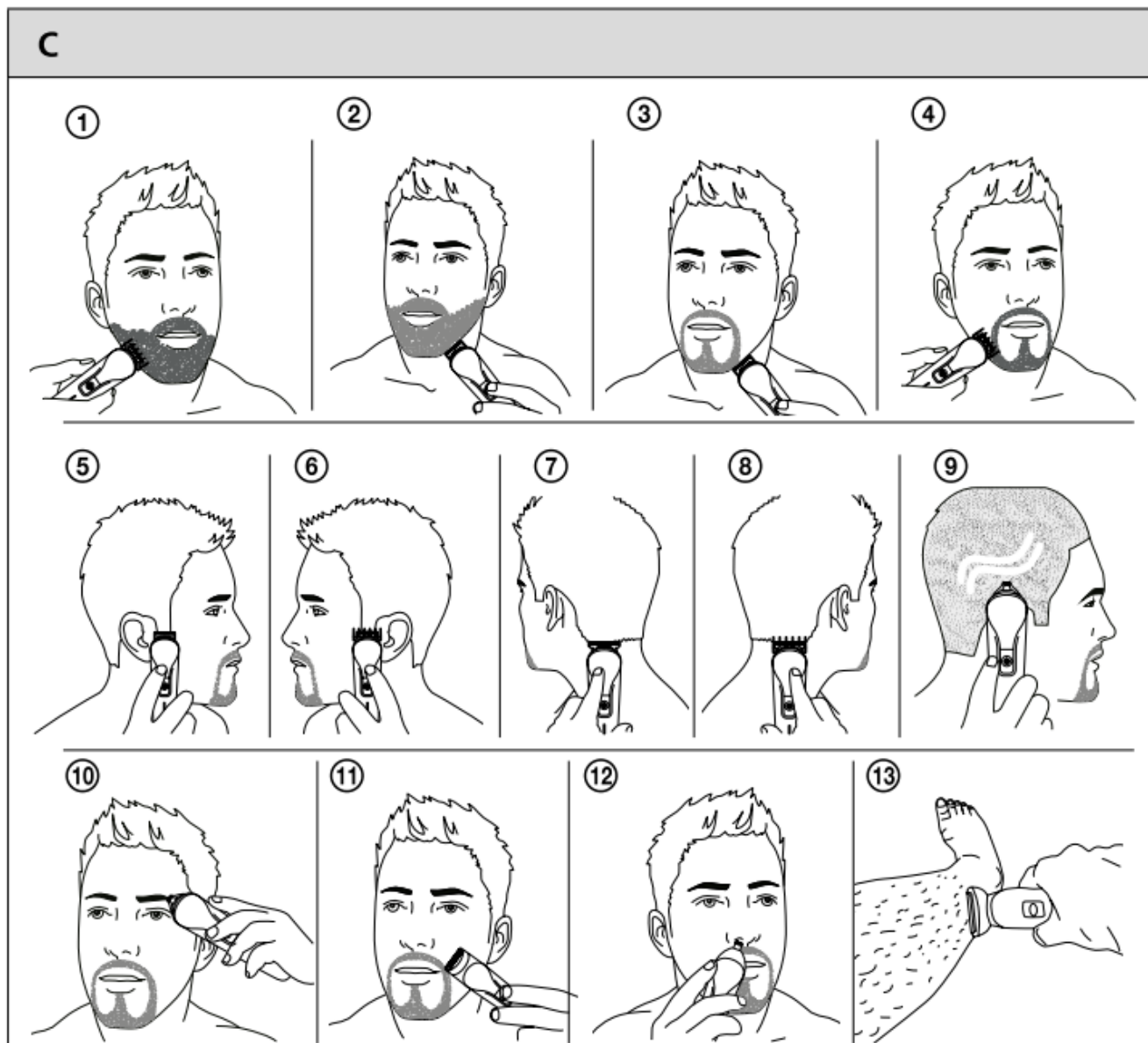
- Pentru a îndepărta accesoriul pieptene A11, procedați conform figurilor B7 și B8. Împingeți clema accesoriului pieptene A11 de dedesubt. Acest lucru îl va elibera și apoi îndepărtați-l trăgându-l în sus.
- Atașați accesoriul pieptene A12 la accesoriul pentru aparatul de tuns A7, conform figurii B9. Glisați accesoriul pentru pieptene A12 pe accesoriul A7 de sus, astfel încât părțile laterale ale accesoriului A7 să alunece în canelurile orizontale ale accesoriului pentru pieptene A12. Glisați accesoriul pieptene A12 în jos, astfel încât urechile de pe ambele părți ale accesoriului A7 marcate cu săgeți să alunece în canelurile pentru setarea înălțimii de tăiere.
- Pentru a îndepărta, glisați în afară accesoriul pieptene A12 în direcția accesoriului pentru aparatul de tuns A7.
- Atașați accesoriul pentru bărbierit A9 la mânerul A3 conform figurii B10. Clema de pe partea inferioară a atașamentului A9 trebuie mai întâi să alunece în poziție pe mânerul A3 și apoi este necesar să împingeți atașamentul A9 spre mânerul A3 până când este fixat în loc. Acest lucru este indicat printr-un click.
- Pentru a-l scoate, țineți atașamentul A9 de părțile laterale și scoateți-l trăgându-l de mânerul A3.
- Atașarea și îndepărtarea atașamentelor A10 și A8 se realizează în același mod ca și atașamentul A9.
- Atașați accesoriul pieptene A13 la accesoriul de tuns și bărbierit A10 conform figurii B11. Puneți accesoriul pieptene A13 pe atașamentul A10, astfel încât dinții pieptenelor să fie îndreptați înainte și apoi împingeți-l pe atașamentul A10, astfel încât clemele de pe partea inferioară a accesoriului pieptene A13 să alunece în canelurile de pe atașamentul A10.
- Pentru a-l scoate, mai întâi eliberați clemele din canelură și apoi scoateți accesoriul pieptene A13 trăgându-l de pe atașamentul A10.

SETAREA ÎNĂLȚIMII DE TĂIERE

- Accesoriul pieptene A12 permite setarea a patru înălțimi diferite de tăiere. Înălțimea de tăiere este stabilită prin glisarea în sus și în jos a accesoriului pieptene A12 care este atașat la accesoriul de tuns A7.

Poziție	Înălțime de tăiere în mm
1	4
2	4,5
3	5
4	5,5

UTILIZAREA APARATULUI DE TUNS



- Selectați un tip adecvat de atașament și atașați-l la mașina de tuns.
- Înainte de fiecare utilizare, verificați aparatul de tuns, accesoriul de bărbierit sau pieptenele pentru a nu se deteriora. Nu folosiți niciodată un aparat de tuns deteriorat.
- Folosiți aparatul de tuns doar pe părul, barba sau părul din nas și urechi curate și uscate. Nu-l utilizați pe părul umed sau proaspăt spălat sau pe barba pe care se aplică spumă cu gel de bărbierit etc.
- Înainte de a începe aranjarea părului, a bărbii sau a părului din nas și urechi, familiarizați-vă cu instrucțiunile de utilizare.

PORNIREA ȘI OPRIREA APARATULUI DE TUNS

- Porniți și opriți aparatul de tuns folosind butonul A2.

Atenție:

Lamele de tpiere vor tăia tot părul, barba sau părul din nas și urechi care intră în contact cu ele, prin urmare fiți deosebit de atenți când manipulați aparatul de tuns în timp ce funcționează.

- După ce ați terminat de utilizat, opriți întotdeauna aparatul de tuns apăsând butonul A2 și deconectați-l de la priză dacă a fost alimentat de la priză. Apoi curățați-l conform instrucțiunilor din capitolul "Curățare și întreținere".

TUNDAREA BĂRBII (Figura C1 și C2)

- Pentru tunderea bărbii, utilizați accesoriul A7 cu accesoriul pieptene A12. Dacă utilizați aparatul de tuns pentru prima dată, vă recomandăm să setați înălțimea maximă de tăiere.
- Pentru a obține o barbă tunsă uniform, mențineți accesoriul pieptene A12 în contact cu pielea și mutați încet contorul aparatului de tuns în direcția de creștere a bărbii. Nu exercitați prea multă presiune și încercați să grăbiți prea mult procesul.
- Îndepărtați în mod regulat părul care s-a acumulat în atașamentul A12. Opriți aparatul de tuns înainte de a îndepărta părul.
- Puteți utiliza accesoriul pentru aparatul de tuns A7 și independent, fără accesoriul pieptene A12. Acesta va corespunde unei înălțimi de tăiere de aproximativ 0,5 mm.

ARANJAREA ȘI TUNDerea CIOCULUI ȘI A MUSTĂȚII (Figura C3 și C4)

- Pentru a aranja ciocul și mustața, utilizați atașamentul A7. Țineți aparatul de tuns în așa fel încât accesoriul să fie în contact cu pielea. Nu exercitați prea multă presiune asupra pielii. Tăiați barba pe părțile necesare ale feței folosind mișcări ușoare și lente până când se obține forma necesară a ciocului sau mustății. Tăiați barba de pe gât folosind mișcări departe de barbă.
- Pentru tunderea ciocului și a mustăților, utilizați accesoriul A7 cu accesoriul pieptene A12.
- După atașarea accesoriului pieptene A12, setați înălțimea de tăiere necesară. Dacă utilizați mașina de tuns pentru prima dată, vă recomandăm să setați înălțimea maximă de tăiere. Pentru a asigura o barbă tunsă uniform, accesoriul pieptene A12 trebuie să rămână constant în contact cu pielea. Nu exercitați prea multă presiune asupra pielii. Tăiați barba sau mustața folosind mișcări ușoare și lente.
- Îndepărtați în mod regulat părul care s-a acumulat în atașamentul A12. Opriți aparatul de tuns înainte de a îndepărta părul.

ARANJAREA ȘI TUNDerea PERCIUNILOR (Figura C5 și C6)

- Pentru aranjarea perciunilor, utilizați atașamentul A7. Pentru tunderea perciunilor, utilizați accesoriul A7 cu accesoriul pieptene A12. După atașarea accesoriului pieptene, setați înălțimea de tăiere necesară.
- Asigurați-vă că accesoriul pentru tuns păr A7 sau accesoriul pieptene A12 rămâne în contact constant cu pielea. Acest lucru va asigura o tăiere uniformă.
- Aranjați perciunii sau tăiați perciunii la lungimea necesară folosind mișcări ușoare și lente. Nu exercitați prea multă presiune asupra pielii.

ARANJAREA ȘI TUNDerea CONTURULUI PĂRULUI ÎN ZONA CEFEI ȘI GĂTULUI (Figura C7 și C8)

- Pentru a aranja conturul părului în zona cefei și a gâtului, utilizați atașamentul A1 fără accesoriul pieptene A11. Acesta va corespunde unei înălțimi de tăiere de aproximativ 0,5 mm.
- Pentru a tunde părul în zona cefei și a gâtului, utilizați accesoriul A1 cu accesoriul pieptene A11. Dacă utilizați aparatul de tuns pentru prima dată, vă recomandăm să începeți cu accesoriul pieptene A11 cu înălțimea de tăiere setată la 12 mm.
- Pentru a obține o tunsoare uniformă, vă recomandăm ca o a doua persoană să vă asiste la tunderea sau coafarea conturilor părului în zona cefei și a gâtului. În caz contrar, folosiți o oglindă. Păstrați atașamentul în contact cu scalpul și mișcați mașina de tuns încet contrar direcției de creștere a părului.
- Îndepărtați în mod regulat orice păr care s-a acumulat în atașamentul. Înainte de a îndepărta părul dorit, opriți aparatul de tuns.

ARANJAREA CONTURULUI PRECIS ȘI TUNDerea PĂRULUI DE-A LUNGUL SPRÂNCENELOR (Figura C9 și C10)

- Atașamentul A6 poate fi folosit pentru crearea diferitelor motive grafice în păr sau barbă și pentru tunderea părului de-a lungul liniei sprâncenelor. Atașamentul A6 nu este destinat modelării precise a conturilor sprâncenelor.
- Pentru a obține o tunsoare uniformă, asigurați-vă că dispozitivul de tuns A6 rămâne în contact constant cu pielea.

BĂRBIERITUL (Figura C11)

- Pentru bărbierit, utilizați atașamentul A9. Înainte de bărbierit, o barbă lungă va trebuie tunsă. Țineți folia la un unghi de 90° față de piele. Efectuați mișcări verticale scurte. Folosind folia de bărbierit, exercitați o presiune ușoară asupra pielii în timp ce utilizați cealaltă mână pentru a tensiona pielea, astfel încât barba să fie dreaptă. Pe barba mai dură, poate fi necesar să exercitați mai multă presiune.
- Atașamentul A9 nu este conceput pentru bărbierirea întregii fețe. Este destinat doar pentru bărbieritul final în zona conturilor din jurul mustății, ciocului și perciunilor.

TUNDEREA PĂRULUI DIN NAS ȘI URECHI (Figura C12)

- Pentru a tunde părul din interiorul nasului și urechilor, utilizați atașamentul A8. Puneți încet atașamentul A8 pe orificiul nazal sau al urechii. Mutați cu grijă accesoriul A8 în și în afara orificiului nazal sau al urechii, rotindu-l în același timp până când părul necesar este îndepărtat.

Atenție:

Nu introduceți atașamentul A8 mai mult de 5 mm în nas sau ureche.

TĂIEREA ȘI BĂRBIERIREA PĂRULUI DE PE CORP (Figura C13)

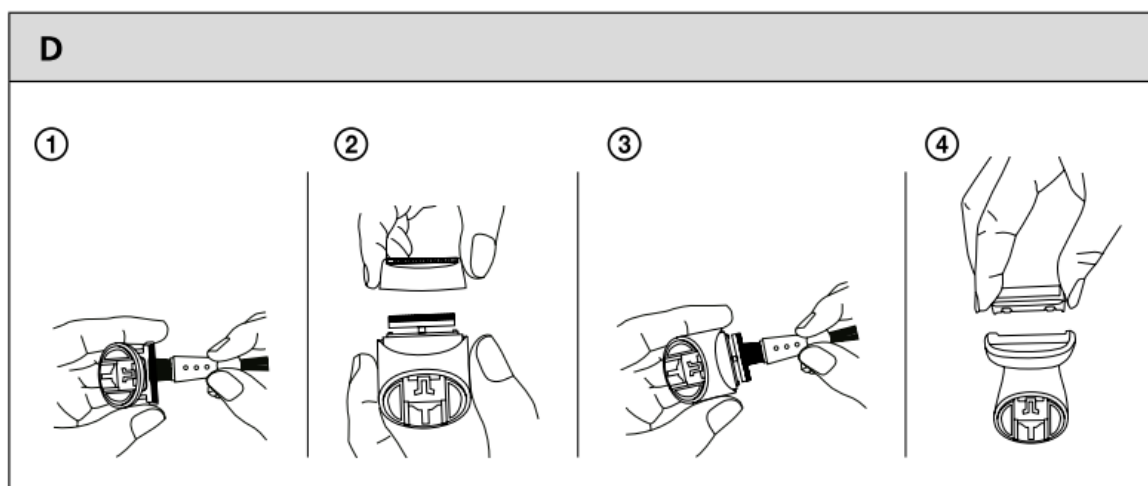
- Puteți folosi atașamentul A10 pentru a tunde și a rade părul de pe picioare, piept sau axile. Deplasați-vă ușor peste locurile din care doriți să îndepărtați părul de pe corp.
- Atașamentul A10 poate fi, de asemenea, utilizat în combinație cu accesoriul pieptene A13. Pentru a vă asigura că părul corporal este tuns uniform, accesoriul pieptene A13 trebuie să rămână în permanență în contact cu pielea.

CURĂȚARE ȘI ÎNTREȚINERE

- Înainte de a începe curățarea aparatului de tuns, opriți-o și deconectați-o de la priză.
- Curățarea regulată după fiecare utilizare va asigura funcționarea corectă a acestuia.

Atenție:

Acest aparat de tuns nu este conceput pentru a fi spălat sub jet de apă. Nu pulverizați aparatul de tuns sau adaptorul său de alimentare A14 cu apă sau orice alt lichid și nu o introduceți în apă sau în orice alt lichid.



- Dacă accesoriul pieptene este atașat la accesoriul aparatului de tuns, îndepărtați-l. Scoateți atașamentul care este atașat de mânerul A3.
- Folosiți peria A17 pentru a îndepărta toate resturile de păr sau de barbă de pe lama de tăiere și toate celelalte părți ale accesoriului pentru mașina de tuns A1, A6, A7 sau A8, vezi figura D1. Apoi utilizați peria A17 pentru a curăța partea superioară a mânerului A3 de care sunt atașate atașamentele. Asigurați-vă că resturile de păr și barba sau alte materiale nu se acumulează pe dispozitivul de tuns sau în partea superioară a mânerului. Scoateți partea superioară a accesoriului din accesoriul de bărbierit A(9) așa cum se arată în figura D2. Utilizați peria A17 pentru a curăța temeinic aparatele de ras și zona din jurul aparatelor de ras, vezi fig. D3.

Atenție:

Lamele sunt ascuțite, acordați o atenție sporită atunci când le manipulați.

- Suflați cu grijă folia de ras din interior și din exterior sau bateți-o ușor pe marginea accesoriului, astfel încât toate resturile de barbă să fie îndepărtate de pe folia de bărbierit. După curățare, reasamblați-l din nou corespunzător. Scoateți capul de bărbierit din atașamentul A10 eliberând mai întâi una dintre barele de tundere de dedesubt și apoi scoateți întregul cap de bărbierit din atașament, vezi fig. D4. Utilizați peria A17 pentru a curăța bine barele de tundere, capul de bărbierit de dedesubt și zona în care a fost montat capul. Suflați cu grijă folia de bărbierit sau bateți ușor pe marginea capului de bărbierit, astfel încât toate resturile de barbă să fie îndepărtate de pe folia de bărbierit. Apoi asamblați corect accesoriul A10 atașând capul de bărbierit înapoi la locul său.
- Accesoriile îndepărtate A1, A6, A7 și A8 pot fi, de asemenea, clătite sub jet de apă caldă. După spălarea atașamentului, ștergeți-l cu grijă cu un material textil moale și uscat și apoi lăsați-l să se usuce în mod natural. Nu spălați atașamentele A9 și A10 sub jet de apă.
- După curățare, aplicați o picătură de ulei A16 pe bara de tundere a accesoriilor A1, A6, A7 și A10 și întindeți-o uniform. Ștergeți excesul de ulei cu un material textil curat și uscat. Când uleiul furnizat A16 este consumat, utilizați exclusiv ulei pentru mașina de cusut. Nu utilizați niciodată ulei de păr, vaselină, etc. pentru a lubrifia barele de tuns. Nu lubrifiați folia și aparatele de ras ale accesoriilor de bărbierit A9 și A10.
- Accesoriile pieptene A11, A12 și A13 pot fi spălate sub jet de apă curată. După spălare, este necesar să ștergeți cu atenție accesoriile uscate.
- Mânerul aparatului de tuns A3 poate fi curățat folosind un material textil curat și uscat. În cazul în care este foarte murdar, puteți folosi un material textil ușor umezit. Apoi ștergeți bine suprafața curățată.
- După curățare, atașați tipul necesar de atașament înapoi pe mâner A3. Asigurați-vă că atașamentul este complet uscat înainte de a-l atașa.
- Pentru a curăța adaptorul A14, utilizați un material textil curat și uscat.
- Pentru curățare nu folosiți perii cu peri duri, produse de curățare cu efect abraziv, solvenți etc. În caz contrar, suprafața curățată se poate deteriora.

ÎNLOCUIREA ACCESORIILOR

- În cazul în care lama de tăiere sau aparatele de ras sunt uzate, înlocuiți atașamentul respectiv cu unul nou.
- Atașamentele de înlocuire sunt disponibile de la furnizorul dvs. atât în magazinele online, cât și în magazinele fizice.

DEPOZITARE

- După ce ați terminat de utilizat, puteți depozita aparatul de tuns în suportul A15. Înainte de a pune mașina de tuns în suportul A15, asigurați-vă că suportul A15 este amplasat pe o suprafață orizontală stabilă.

SPECIFICAȚII TEHNICE

Aparat de tuns

Intrare: 5 V, 1 A

Baterie: Li-Ion, 3.6 V, 600 mAh

Nivel de zgomot: 68 dB(A)

Adaptor de alimentare

Intrare: 100-240 V, 50/60 Hz, 0.2 A

Ieșire: 5 V, 1 A

Nivelul declarat de emisie de zgomot al aparatului este de 68 dB(A), ceea ce reprezintă un nivel A de putere sonoră în raport cu o putere sonoră de referință de 1 pW.

Ne rezervăm dreptul de a modifica textul și specificațiile tehnice.

SPECIFICAȚIILE ACESTUI PRODUS SE POT SCHIMBA FĂRĂ O NOTIFICARE PREALABILĂ

Importat în România de SC LECHPOL ELECTRONIC SRL.



RECICLAREA CORECTĂ A ACESTUI PRODUS

Simbolul alăturat indică faptul că deșeurile de echipamente electrice și electronice nu se reciclează împreună cu deșeurile menajere. Pentru a preveni un posibil pericol față de mediul înconjurător sau față de sănătatea dumneavoastră din cauza reciclării necontrolate a deșeurilor, vă rugăm să separați acest produs de alte tipuri de deșeuri și să-l reciclați în mod responsabil. Reciclarea controlată a aparatelor de uz casnic joacă un rol vital în re folosirea, recuperarea și reciclarea echipamentelor electrice și electronice.

