

BLENDER NUTRI SMOOTHIE 1200 W SENCOR

INSTRUCȚIUNI IMPORTANTE PRIVIND SIGURANȚA

Citiți cu atenție aceste instrucțiuni și păstrați-le pentru consultări ulterioare.

- Aparatul poate fi utilizat de persoane cu capacități fizice sau mentale reduse sau cu lipsă de experiență sau cunoștințe doar dacă sunt supravegheați sau au fost informați cu privire la modul de utilizare în siguranță a aparatului și dacă sunt înțelese potențialele pericole.
- Copiii nu trebuie să utilizeze acest aparat sau să se joace cu acesta. Păstrați aparatul și cablul de alimentare al acestuia departe de copii.
- Aparatul este destinat pentru uz casnic și proiectat pentru procesarea unei cantități standard de ingrediente.
- Înainte de a conecta aparatul la priză, asigurați-vă că tensiunea de pe aparat corespunde cu cea de la priză. Nu recomandăm utilizarea cu prelungitor.
- Nu utilizați aparatul în medii industriale sau în exterior.
- Nu puneți aparatul pe un cuptor electric sau pe gaz, sau în apropierea acestora, pe scurgerea chiuvetei, pe marginea mesei sau pe suprafețe instabile. Puneți aparatul doar pe suprafețe plane, uscate și stabile.
- Utilizați doar accesoriile originale furnizate împreună cu produsul.
- Nu utilizați aparatul în alte scopuri decât cele prevăzute.

Avertisment:

Utilizarea necorespunzătoare poate duce la vătămări.

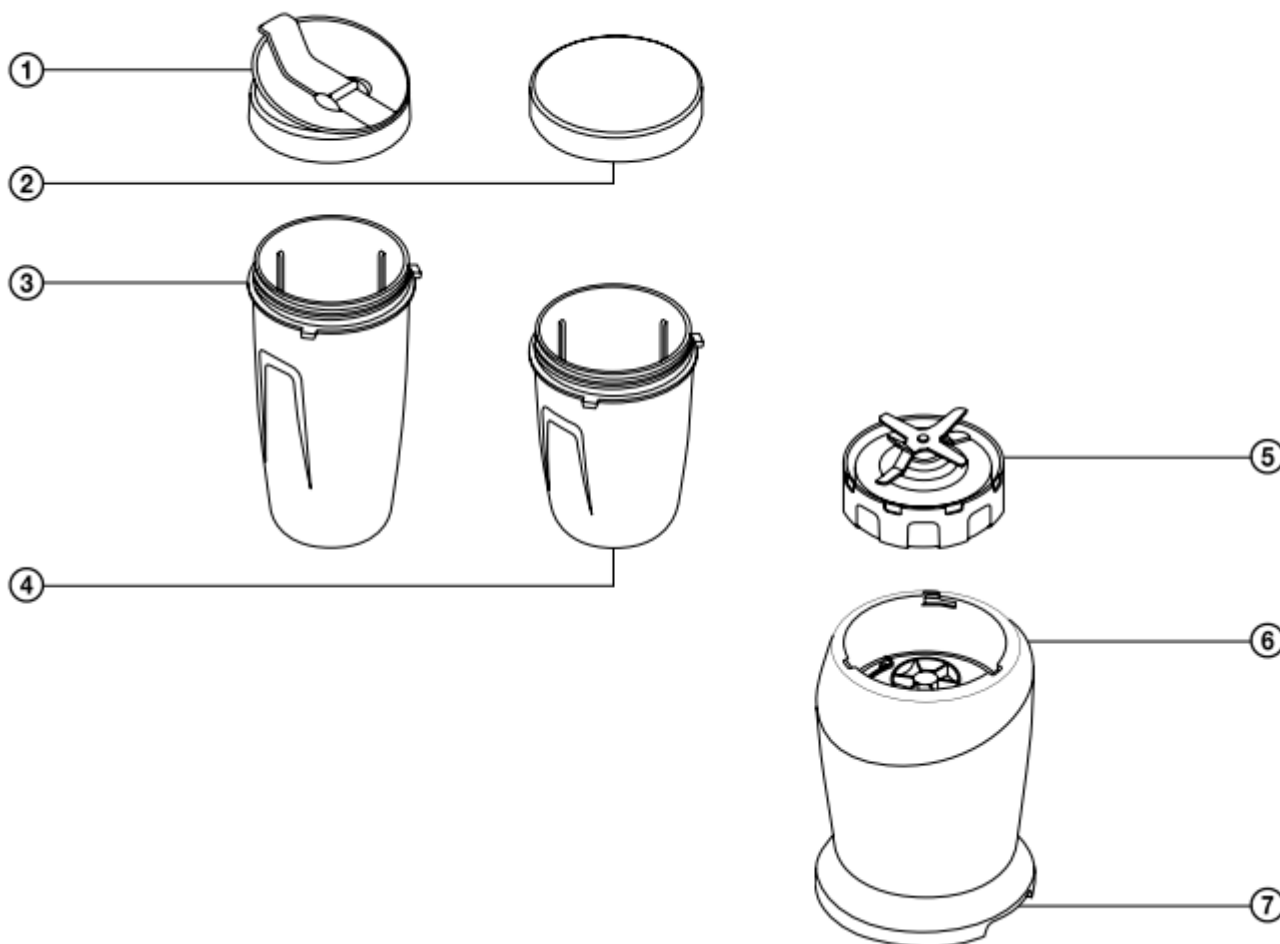
- Asigurați-vă că aparatul este asamblat corect înainte de a-l pune în funcțiune.
- Aveți grijă când manipulați lichide fierbinți deoarece acestea pot elibera aburi sau pot stropi și pot cauza arsuri. Lăsați lichidele și alimentele fierbinți să se răcească la o temperatură de cel puțin 45°C înainte de a le pune în recipient și de a le amesteca.
- Nu lăsați aparatul să funcționeze continuu mai mult de 1 minut. Înainte de a-l porni din nou, lăsați-l să se răcească timp cel puțin 3 minute.
- Aparatul este echipat cu o siguranță termică care protejează motorul de deteriorare în caz de suprasarcină. Dacă oprirea automată a aparatului are loc ca urmare a supraîncălzirii motorului, deconectați-l de la priză și lăsați-l să se răcească timp de cel puțin 30 de minute. Apoi puneți din nou aparatul în funcțiune.
- Dacă ingredientele se lipesc de ansamblul de lame sau de pereții interiori ai recipientului de amestecare, opriți aparatul și deconectați-l de la sursa de alimentare. Asigurați-vă că ansamblul de lame s-a oprit complet. Scoateți ansamblul recipientului de lame de pe unitatea motorului și întoarceți-l astfel încât ansamblul lamei să fie orientat în sus. Scoateți ansamblul lamei. Utilizați o spatulă de plastic pentru a curăța ansamblul de lame și pereții recipientului de amestecare. Reasamblați recipientul de amestecare și montați-l înapoi pe unitatea motorului. Conectați cablul de alimentare la o priză și continuați amestecarea.
- Când manipulați ansamblul de lame, când îl scoateți din recipientul de amestecare și când îl curățați, aveți grijă să nu vă tăiați în lame. Țineți întotdeauna unitatea de lame de partea din plastic de jos. Nu încercați să ascuțiți lamele.
- Accesoriile aparatului nu sunt destinate încălzirii în cuptorul cu microunde. Nu expuneți recipientul la schimbări extreme de temperatură.
- NU porniți aparatul dacă este gol. Utilizarea necorespunzătoare a aparatului poate afecta negativ durata de viață a acestuia.
- Opriți întotdeauna aparatul și deconectați-l de la priză dacă nu îl utilizați și când îl lăsați nesupravegheat, înainte de asamblare, dezasamblare, înlocuirea accesoriilor și înainte de curățare sau mutare.
- Verificați dacă unitatea motorului este oprită, dacă aparatul este deconectat de la priză și dacă părțile rotative s-au oprit complet înainte de a îndepărta recipientul de pe unitatea motorului.

ATENȚIE:

NU DESCHIDEȚI PÂNĂ CÂND LAMELE NU SE OPRESC.

- Nu introduceți unitatea mototurlui și cablul de alimentare în apă sau alte lichide, și nici nu le spălați sub jet de apă.
- Asigurați-vă că contactele cablului de alimentare nu intră în contact cu umezeala. Nu puneți obiecte grele pe cablul de alimentare. Asigurați-vă că cablul de alimentare nu atârână pe marginea mesei și că nu atinge suprafețe fierbinți.
- Nu deconectați aparatul de la priză trăgând de cablu. Acest lucru ar putea deteriora cablul sau priza. Deconectați aparatul trăgând ușor de ștecher.
- Dacă cablul de alimentare este deteriorat, înlocuiți-l la un service autorizat. Este interzisă utilizarea aparatului dacă are cablul de alimentare sau ștecherul deteriorat.
- Nu utilizați aparatul dacă nu funcționează corespunzător sau dacă are urme de deteriorare.
- Pentru a preveni apariția situațiilor periculoase, nu reparați niciodată singur aparatul și nu îl modificați în niciun fel. Toate reparațiile și ajustările trebuie efectuate la un service autorizat. Dacă interveniți asupra aparatului, riscați pierderea garanției.

A



1. Capac cu filet cu gură de apă care se poate închide – poate fi montat pe ambele sticle
2. Capac cu filet fără gură de apă – poate fi montat pe ambele sticle
3. Recipient de amestec mare de 1 l – fabricat din plastic de calitate fără BPA. De asemenea, servește ca sticlă de băut.
4. Recipient de amestec mic de 800 ml = fabricat din plastic de calitate fără BPA. De asemenea, servește ca sticlă de băut.
5. Ansamblu de lame cu patru lame din oțel inoxidabil de calitate

6. Unitate motor
7. Picioare anti-alunecare – situate pe partea de jos a unității motorului

SCOPUL UTILIZĂRII

Acest aparat este ideal pentru prepararea băuturilor din fructe proaspete sau de fitness, milkshake-uri și alte cocktail-uri, băuturi mixte, salsa, supe cremoase, sosuri, alimente pentru copii și poate fi folosit pentru amestecarea gheții. Este echipat cu un ansamblu cu patru lame, realizat din oțel inoxidabil de calitate, două dimensiuni de recipiente de amestecare. Recipientele de amestecare sunt fabricate din plastic durabil de calitate, care nu conțin hidrocarbură toxică BPA (Bisfenol A) și pot servi și ca sticle de băut. Ambele sticle pot fi închise cu un capac cu sau fără gură de băut, pentru a le transporta confortabil, fără a risca vărsarea băuturii. Picioarele sale anti-alunecare oferă o stabilitate excelentă aparatului în timpul funcționării acestuia. Sticlele, capacele și ansamblul de lame pot fi spălate în siguranță în raftul superior al unei mașini de spălat vase.

ÎNAINTE DE PRIMA UTILIZARE

1. Scoateți aparatul și accesoriile acestuia din ambalaj.
2. Spălați bine toate componentele care intră în contact cu alimentele (recipientele de amestecare A3 și A4, capacele A1 și A2 și ansamblul de lame A5), utilizând apă caldă și detergent de vase. Apoi clătiți-le cu apă curată și lăsați-le să se usuce sau ștergeți-le cu un material textil. Toate părțile detașabile pot fi spălate în raftul superior al mașinii de spălat vase.

Atenție:

Când curățați ansamblul de lame A5 aveți grijă să nu vă accidentați. Lamele A5 sunt foarte ascuțite. Ansamblul de lame A5 are o garnitură de etanșare pentru a se asigura că recipientul de amestecare rămâne etanș la aer în timpul procesului de amestecare. Dacă ansamblul de lame A5 este spălat în mașina de spălat vase, această garnitură poate slăbi din cauza căldurii. După ce spălat ansamblul de lame A5, verificați întotdeauna ca această garnitură să fie la locul ei.

ASAMBLAREA ȘI DEZASAMBLAREA APARATULUI

- Înainte de a începe asamblarea și dezasamblarea aparatului, verificați dacă unitatea motorului A6 este oprită și deconectată de la sursa de alimentare și dacă toate părțile rotative s-au oprit complet.

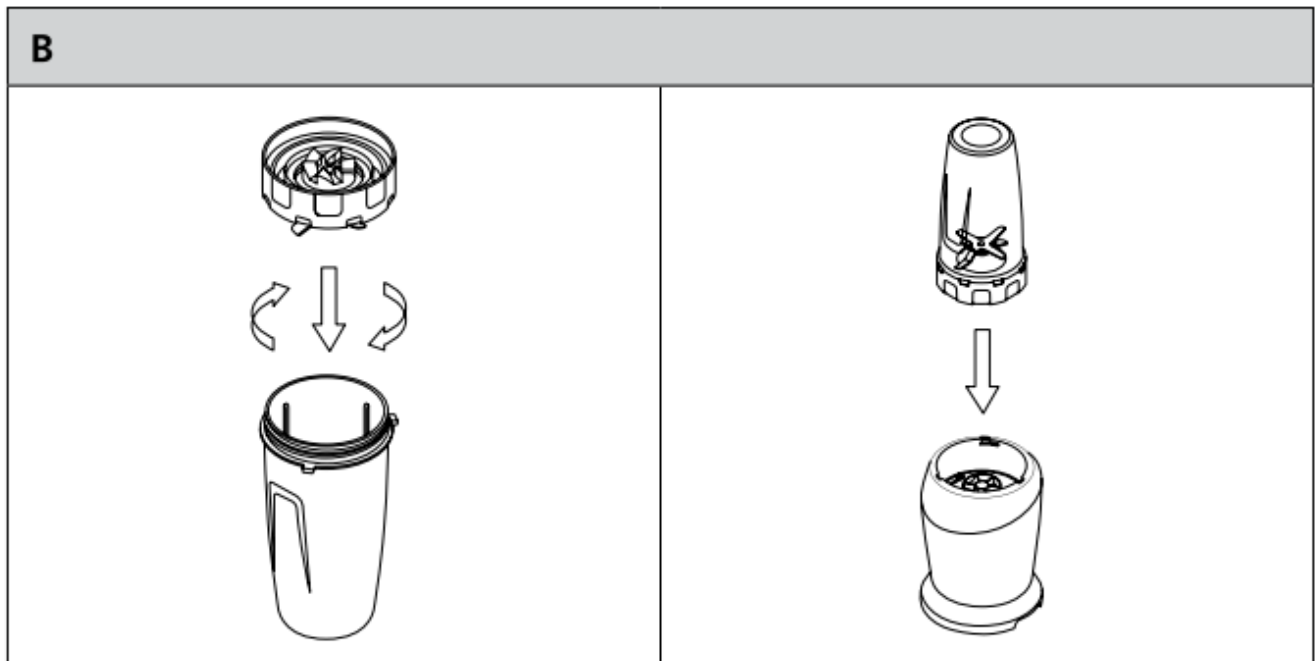
1. Asamblarea și dezasamblarea blenderului

- a. Întoarceți recipientul de amestecare A3 sau A4 astfel încât gâtul să fie îndreptat în sus.
- b. Verificați dacă garnitura de etanșare de pe ansamblul de lame A5 este la loc. Puneți ansamblul de lame A5 pe gâtul recipientului de amestecare A3 sau A4 astfel încât lamele să fie îndreptate spre interior și înșurubați-l în sensul acelor de ceasornic pe gâtul recipientului de amestecare A3 sau A4.

Notă:

Puneți ingredientele în recipientul de amestecare A3 sau A4 înainte de a atașa ansamblul de lame A5. Când umpleți recipientul de amestecare A3 sau A4 nu depășiți marcatul MAX.

- c. Întoarceți vasul de amestecare asamblat astfel încât ansamblul lamei A5 să fie orientat în jos și introduceți-l în unitatea motor A6, astfel încât urechile de-a lungul perimetrului exterior al sticlei de amestecare să alunecă în fantele de pe unitatea motorului A6.



d. Pentru a-l dezasambla, procedați în mod invers.

2. Asamblarea sticlei

Pentru a închide sticla A3 sau A4 puteți folosi capacul A1 sau A2. Stângeți întotdeauna bine capacul A1 sau A pentru a preveni scurgerea conținutului sticlei. Când utilizați capacul A1, asigurați-vă că gura de apă este închisă corespunzător, pentru a nu vărsa conținutul sticlelor atunci când îl transportați.

UTILIZAREA APARATULUI

1. Asigurați-vă că unitatea motor A6 este deconectată de la sursa de alimentare.
2. Adăugați ingredientele pe care doriți să le procesați în recipient A3 sau A4. Cantitatea maximă de ingrediente care pot fi puse în recipientul de amestecare A3 sau A4 este marcată cu MAX. Nu umpleți mai mult recipientul de amestecare A3 sau A4 cu alimente sau lichide.

Atenție:

Lăsați lichidele și alimentele să se răcească la o temperatură de cel puțin 45°C înainte de a le pune în recipientul de amestecare A3 sau A4 și de a le procesa.

Notă:

Unele lichide își măresc volumul în timpul procesării.

3. Asamblați recipientul de amestecare conform instrucțiunilor din capitolul "Asamblarea și dezasamblarea aparatului". Întoarceți recipientul asamblat astfel încât ansamblul lamei A5 să fie orientat în jos și introduceți-l în unitatea motorului A6, astfel încât urechile de-a lungul perimetrului exterior al sticlei de amestecare să alunece în fantele de pe unitatea motorului A6.
4. Conectați unitatea motorului A6 la priză. Pentru a porni aparatul, rotiți recipientul asamblat în sensul acelor de ceasornic. Blender-ul este echipat cu un mecanism de siguranță care previne pornirea accidentală dacă recipientul nu este atașat corect la unitatea motor A6.

Atenție:

Timpul maxim de funcționare continuă este de 1 minut. Nu lăsați aparatul să funcționeze continuu mai mult de atât. Apoi lăsați aparatul să se răcească timp de 3 minute. Când procesați alimente uscate, nu lăsați aparatul să funcționeze continuu mai mult de 30 de secunde.

5. Dacă ingredientele se blochează pe ansamblul alamelor A5 sau pe pereții recipientului de amestecare A3 sau A4, opriți aparatul rotind recipientul de amestecare în sens invers acelor de ceasornic și deconectați unitatea motorului A6 de la priză. Asigurați-vă că ansamblul lamei A5

a încetat să se mai rotească. Scoateți ansamblul lamei de pe unitatea motorului A6 și întoarceți recipientul astfel încât ansamblul lamei A5 să fie orientat în sus. Deșurubați ansamblul lamei A5. Utilizați o spatulă de plastic pentru a curăța ansamblul lamei A5 și pereții recipientului de amestecare A3 sau A4. Reasamblați recipientul și introduceți-l înapoi în unitatea motorului A6. Conectați cablul de alimentare la o priză, rotiți recipientul de amestecare în sensul acelor de ceasornic și continuați amestecarea.

6. Pentru a opri aparatul, rotiți recipientul de amestecare în sens invers acelor de ceasornic. Deconectați cablul de alimentare de la sursa de alimentare. Verificați dacă ansamblul de lame A5 s-a oprit din rotire și scoateți recipientul de pe unitatea motorului A6.
7. Întoarceți recipientul de amestecare A3 sau A4 astfel încât ansamblul de lame A5 să fie îndreptat în sus. Scoateți ansamblul de lame A5 și, după cum este necesar, închideți recipientul A3 sau A4 cu capacul A1 sau A2 sau tunăți conținutul în alte recipiente adecvate.
8. Apoi spălați toate părțile utilizate conform instrucțiunilor din capitolul "Curățare și întreținere".

GHID RAPID DE PROCESARE A INGREDIENTELOR

- Mai întâi tăiați alimentele cu o consistență fermă cum ar fi fructe și legume în bucăți de aprox. 2-3 cm și abia apoi le puteți procesa.

Ingrediente	Timp recomandat de procesare
Fructe și legume tăiate în bucăți mici	30 s
Smoothie și cocktail	40 s
Salsa	30 s
Supă	30 s
Mâncare de bebeluși	40 s

Notă:

Timpul de procesare de mai sus sunt doar o referință. Timpul efectiv de amestecare depinde de mărimea ingredientelor, cantitatea acestora și consistența finală necesară.

DEPANARE

Problemă	Soluție posibilă
Aparatul nu pornește	Unitatea motorului A6 nu este conectată la sursa de alimentare. Conectați-o la priză. Recipientul de amestecare nu este introdus corect în unitatea motorului A6. Când introduceți recipientul A3 sau A4 în unitatea motorului A5, asigurați-vă că urechile de-a lungul perimetrului exterior al recipientului de amestecare alunecă în fantele de pe unitatea motorului A6. Pentru a porni aparatul, rotiți recipientul în sensul acelor de ceasornic.
Ansamblul recipientului de amestecare curge	Verificați dacă garnitura de etanșare de pe ansamblul de lame A5 este la loc. Puneți ansamblul de lame A5 pe recipientul de amestecare A3 sau A4 și înșurubați în sensul acelor de ceasornic.
Ingredientele sunt amestecate neuniform	Sunt procesate prea multe ingrediente în același timp. Procesate ingredientele în loturi mai mici și rulați aparatul în mod repetat în intervale scurte.

Ingredientele sunt amestecate prea fin	Timpul de amescare este prea lung. Pentru a obține rezultate optime, amestecați ingredientele în rafale scurte și repetate.
Rezultatul nu este satisfăcător	Procesați ingredientele în loturi mai mici și rulați aparatul în intervale scurte și repetate. Amestecați ingredientele congelate în intervale de 2-5 secunde.
Amestecarea cuburilor de gheață a eșuat	Cuburile de gheață trebuie amestecate imediat după ce sunt scoase din congelator. În caz contrar, vor începe să se se topească, se vor lipi și nu pot fi amestecate. Asigurați-vă că recipientul de amestecare A3 sau A4 este complet uscat înainte de a pune cuburile de gheață în el. Amestecați cuburile de gheață în rafale scurte și în mod repetat.
Aparatul nu poate fi oprit	Daca aparatul nu poate fi oprit prin rotirea recipientului în sens invers acelor de ceasornic, deconectați aparatul de la priză și contactați un service autorizat.

CURĂȚARE ȘI ÎNTREȚINERE

- Înainte de a curăța aparatul, asigurați-vă că acesta este oprit și deconectat de la sursa de alimentare. Asigurați-vă că părțile rotative s-au oprit și îndepărtați recipientul de pe unitatea motorului A6.
- Îndepărtați ansamblul lamei A5 din recipientul de amestecare A3 sau A4 și spălați bine părțile individuale în apă caldă folosind detergent de vase. Apoi clătiți-le sub jet de apă curată și lăsați-le la uscat sau ștergeți-le cu un material textil curat și uscat. Dacă ați utilizat capacul A1 sau A2, curățați-l în același fel. Părțile detașabile pot fi spălate în mașina de spălat vase pe raftul de sus. Pentru a curăța bine ansamblul de lame A5, puteți utiliza o pere fină din nailon.

Atenție:

Când îndepărtați și curățați ansamblul de lame A5 aveți grijă să nu vă accidentați. Marginile ansamblului de lame A5 sunt ascuțite.

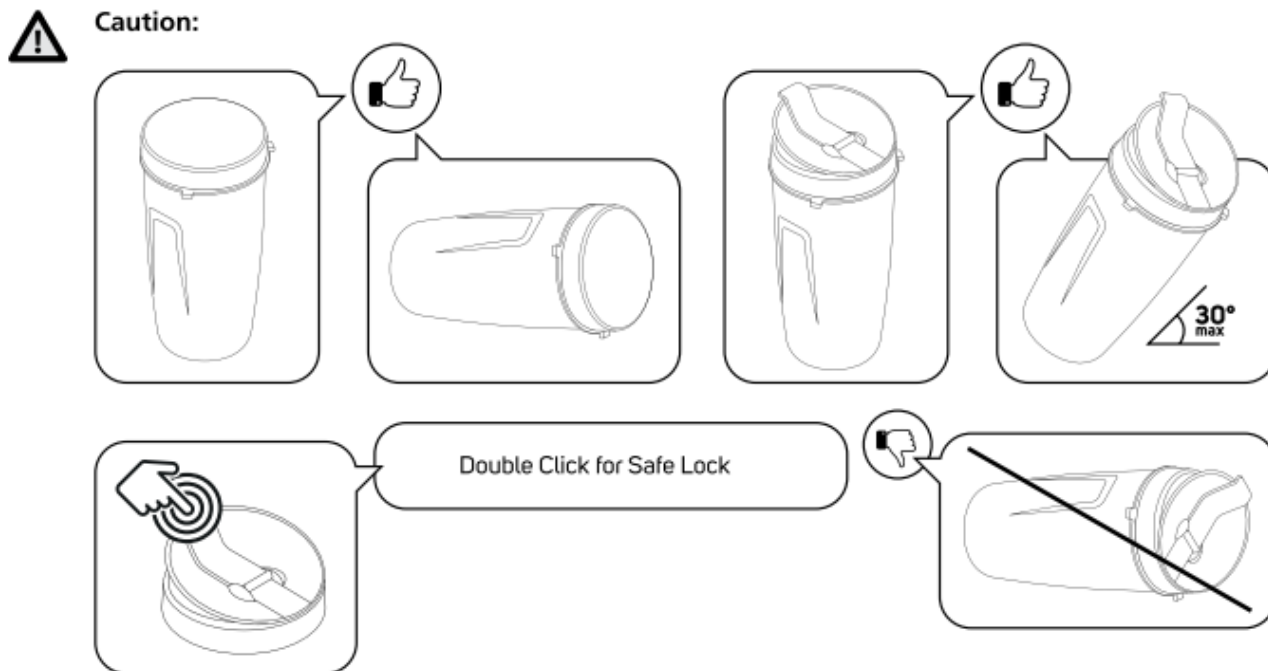
Ansamblul de lame A5 are o garnitură de etanșare pentru a asigura închiderea etanșă în timpul procesului de amestecare. Dacă ansamblul de lame A4 este spălat în mașina de spălat vase, această garnitură se poate slăbi din cauza căldurii. După spălarea ansamblului de lame A5, verificați întotdeauna dacă garnitura este la loc.

Unele alimente pot decolora recipientul de amestecare A3 sau A4. Totuși, acest lucru nu afectează funcționalitatea aparatului.

- Vă recomandăm să spălați întotdeauna accesoriile imediat după utilizare pentru a preveni uscarea ingredientelor. Ingredientele care s-au uscat sunt mai greu de îndepărtat. Pentru a elimina ingredientele uscate, puteți porni aparatul cu recipientul de amestecare A3 sau A4 umplut cu până la 2/3 cu apă caldă. Dacă ingredientele uscate nu sunt eliberate, repetați procedura.
- Pentru a curăța suprafața exterioară a unității motorului A6, utilizați un material textil înmuiat în detergent. După aplicarea detergentului, ștergeți cu un material textil înmuiat în apă curată, apoi uscați-l.
- Nu introduceți niciodată unitatea motorului A6 sau cablul de alimentare în apă sau alte lichide. Nu utilizați diluanți sau solvenți sau agenți de curățare abrazivi pentru a curăța aparatul. În caz contrar, suprafața aparatului se poate deteriora.

DEPOZITARE

- Când nu utilizați aparatul, depozitați-l într-un loc uscat și nu îl lăsați la îndemâna copiilor. Vă recomandăm să păstrați ansamblul de lame A5 atașat la recipientul de amestecare A3 sau A4 pentru a evita accidentarea cauzată de atingerea lamelor.

**SPECIFICAȚII TEHNICE**

Interval tensiune nominală: 220-240 V

Frecvență nominală: 50/60 Hz

Putere de intrare nominală: 1000-1200 W

Clasa de protecție (pentru protecția la șocuri electrice): II

Nivel de zgomot: 95 dB(A)

Nivelul declarat de emisie de zgomot al aparatului este 95 dB(A), ceea ce reprezintă un nivel A de putere acustică în raport cu o putere acustică de referință de 1 pW.

Ne rezervăm dreptul de a modifica textul și specificațiile tehnice.

SPECIFICAȚIILE ACESTUI PRODUS SE POT SCHIMBA FĂRĂ O NOTIFICARE PREALABILĂ
 Importat în România de SC LEHPOL ELECTRONIC SRL.

**RECICLAREA CORECTĂ A ACESTUI PRODUS**

Simbolul alăturat indică faptul că deșeurile de echipamente electrice și electronice nu se reciclează împreună cu deșeurile menajere. Pentru a preveni un posibil pericol față de mediul inconjurător sau față de sănătatea dumneavoastră din cauza reciclării necontrolate a deșeurilor, vă rugăm să separați acest produs de alte tipuri de deșeuri și să-l reciclați în mod responsabil. Reciclarea controlată a aparatelor de uz casnic joacă un rol vital în refolosirea, recuperarea și reciclarea echipamentelor electrice și electronice.

